



**HAL**  
open science

## Réalisation d'une enquête téléphonique répétée auprès de médecins burkinabés en contexte Covid: retour d'expérience de l'enquête CAP-CoV-BF

Joseph Larmarange, Arlette Simo Fotso, Yao Yabo, Désiré Lucien Dahourou, Zélie Godin, Kadidiatou Kadio, Apoline Sondo, Louis Valentin, Mathias Altmann, Anne Bekelynck

### ► To cite this version:

Joseph Larmarange, Arlette Simo Fotso, Yao Yabo, Désiré Lucien Dahourou, Zélie Godin, et al.. Réalisation d'une enquête téléphonique répétée auprès de médecins burkinabés en contexte Covid: retour d'expérience de l'enquête CAP-CoV-BF. 12e Colloque Francophone sur les Sondages, SFDS; Ined, Mar 2023, Aubervilliers, France. ird-04043479

**HAL Id: ird-04043479**

**<https://ird.hal.science/ird-04043479v1>**

Submitted on 23 Mar 2023

**HAL** is a multi-disciplinary open access archive for the deposit and dissemination of scientific research documents, whether they are published or not. The documents may come from teaching and research institutions in France or abroad, or from public or private research centers.

L'archive ouverte pluridisciplinaire **HAL**, est destinée au dépôt et à la diffusion de documents scientifiques de niveau recherche, publiés ou non, émanant des établissements d'enseignement et de recherche français ou étrangers, des laboratoires publics ou privés.



Distributed under a Creative Commons Attribution 4.0 International License



**Sondages 2023** · Paris · 24 mars 2023

Réalisation d'une enquête  
téléphonique répétée auprès  
de médecins burkinabés  
en contexte Covid  
*retour d'expérience de  
l'enquête CAP-CoV-BF*

**Joseph Larmarange, Arlette Simo Fotso,  
Yao Abo, Désiré Dahourou, Zélie Godin,  
Kadidiatou Kadio, Apoline Sondo, Louis Valentin, Mathias  
Altman, Anne Bekelynck**

Institut de Recherche pour le Développement (FR)  
Institut National des Études Démographiques (FR)  
Programme PAC-CI (CI)  
Institut de Recherche en Sciences de la Santé (BF)  
Université Joseph Ky-Zerbo (BF)  
Bordeaux Population Health / ISPED (FR)

# Pandémie mondiale Covid-19

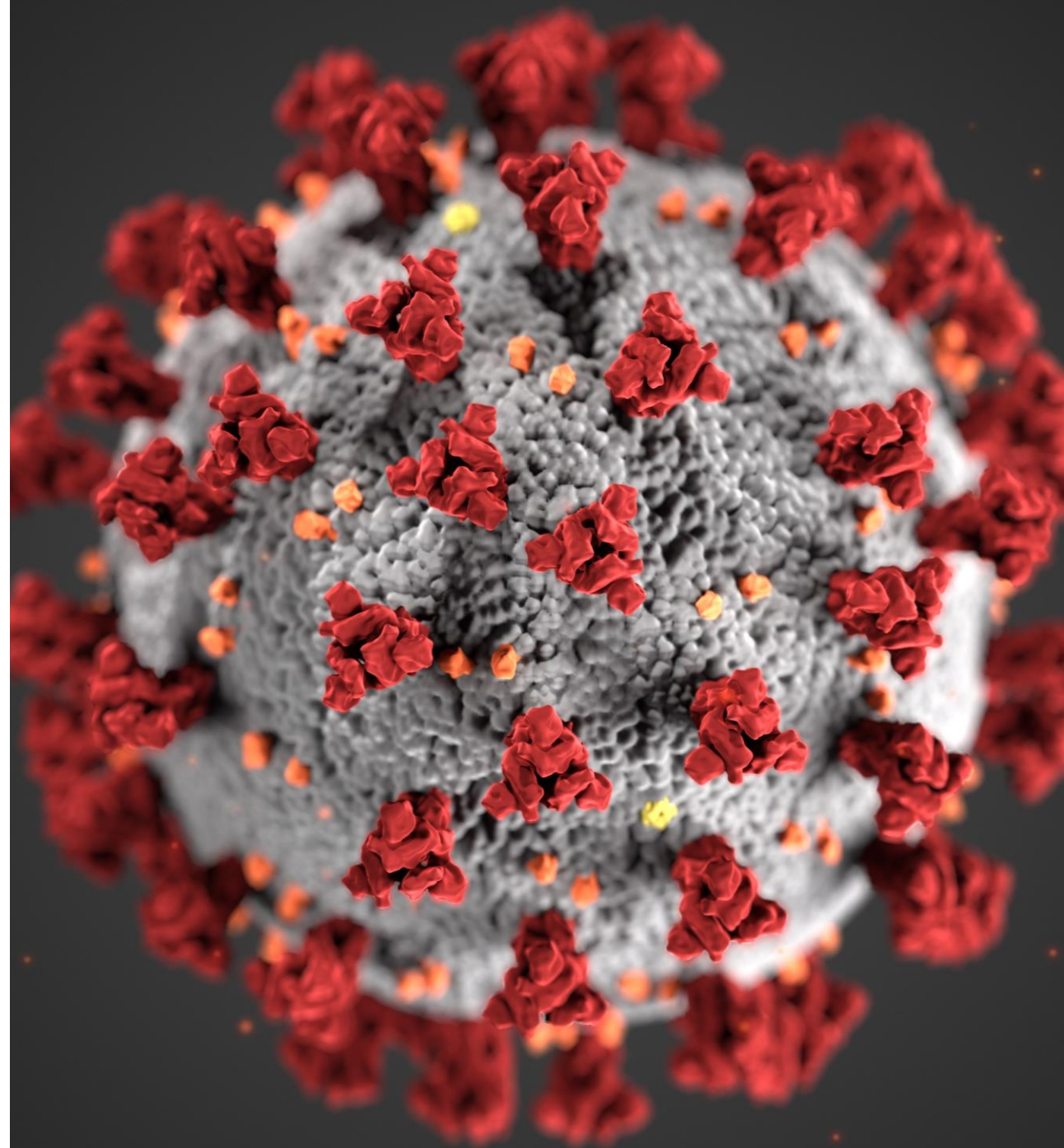
- **mars 2020** · l'OMS qualifie l'épidémie de Covid-19 de pandémie mondiale



**APHRO-CoV**

Appui à la Préparation des Hôpitaux  
dans la Réponse Opérationnelle face à la COVID-19  
Burkina Faso - Côte d'Ivoire - Gabon - Mali - Sénégal

- L'AFD décide de financer le projet **APHRO-CoV** du consortium REACTing pour renforcer les systèmes de santé et la veille sanitaire du Burkina Faso, de Côte d'Ivoire, du Gabon, du Mali et du Sénégal
- Les **médecins**, maillon essentiel du système sanitaire, sont placés au cœur de la réponse
- Besoin de documenter leurs **Connaissances, Attitudes et Pratiques** (CAP)





## Mise en place d'une enquête CAP

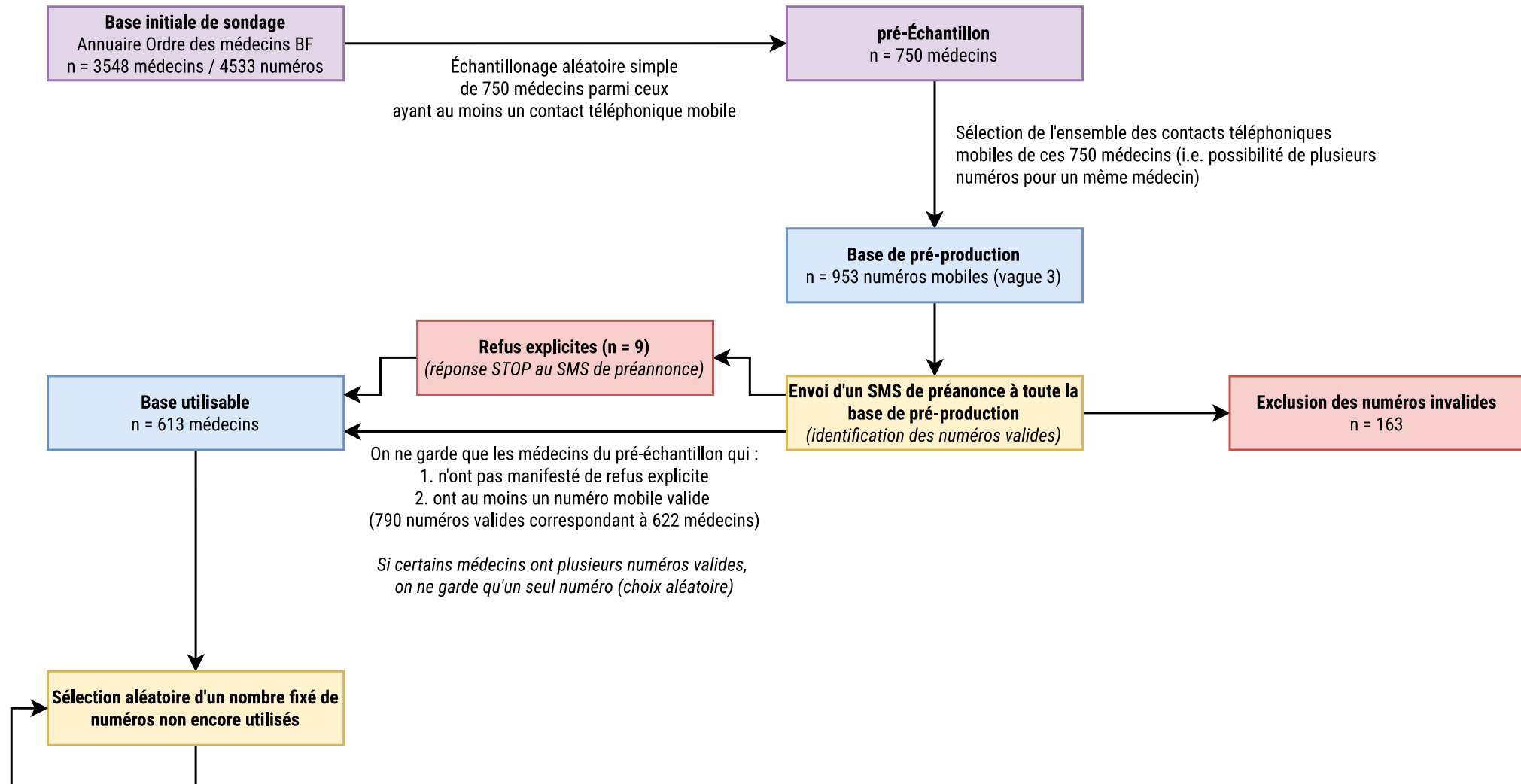
- des **contraintes fortes** :
  - budget limité (~33 000 €)
  - urgence à mettre en place l'enquête
  - évolution inconnue de l'épidémie
- une **expérience passée** :
  - enquête DOD-CI réalisée en 2018
  - par téléphone
  - auprès de médecins, infirmières, sage-femmes
- **mars-avril 2020** · début des discussions
  - choix du Burkina Faso (volonté des autorités locales pour participer)
  - choix d'une enquête répétée
  - souhait de maintenir un échantillonnage
  - doute sur possibilité de réenquêter les mêmes personnes → enquêtes transversales répétées

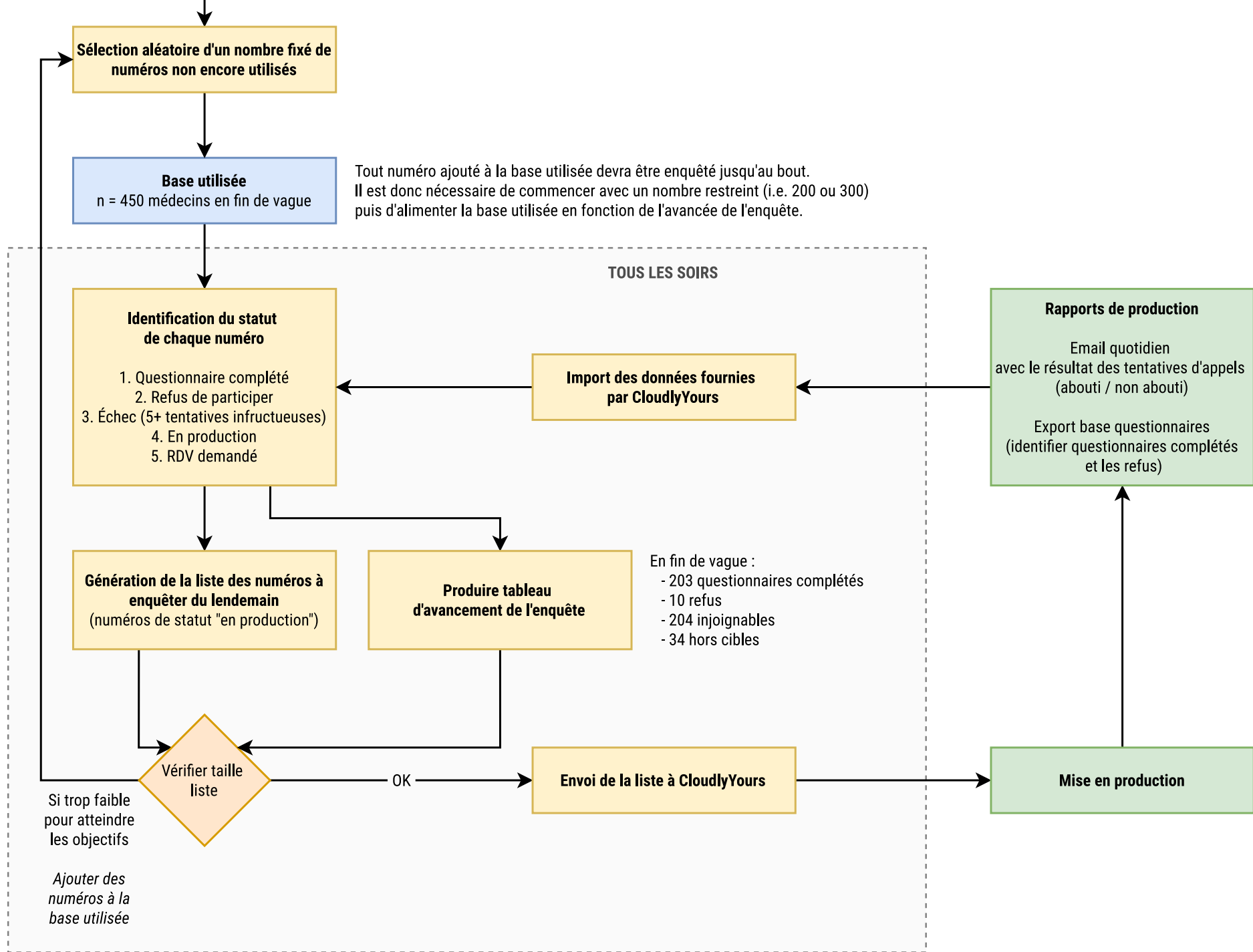
# Mise en place d'une enquête CAP

- identification d'un **partenaire technique**
  - CloudlyYours qui dispose d'un plateau d'appels au Burkina Faso
  - très réactif et ayant déjà travaillé avec d'autres équipes de recherche
  - données hébergées en France et soumises à RGPD
- **contraintes budgétaires**
  - 3 vagues d'enquêtes de 150 à 200 personnes
- rédaction du **protocole** de recherche
  - finalisation du protocole en juin 2020
  - soumission au comité d'éthique national
  - autorisations obtenues en août 2020



# Échantillonnage & Procédures



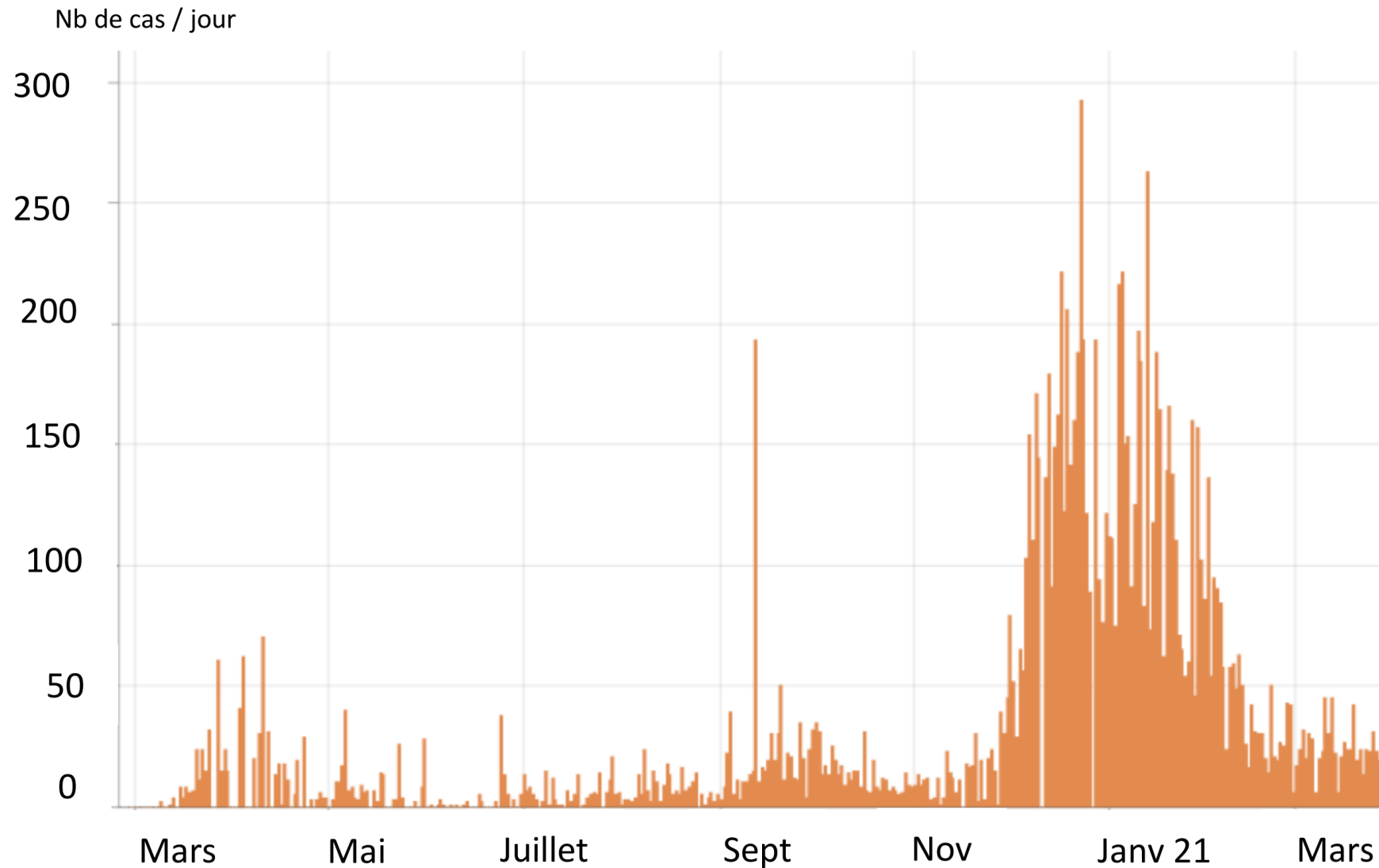


## Refus de participer relativement limités



	Vague 1	Vague 2	Vague 3
Refus SMS	0	7	9
Base utilisée	496	563	450
Refus après décrochage	23	10	10
Injoignables	281	339	204
Hors-Cible	26	24	34
<b>Quest. complétés</b>	<b>166</b>	<b>190</b>	<b>203</b>
Durée enquête	15 jours	13 jours	13 jours





## Évolution de l'épidémie de Covid-19 au Burkina Faso & Dates des 3 vagues d'enquête

1<sup>ère</sup> enquête,  
Début septembre 2020  
(n = 166)

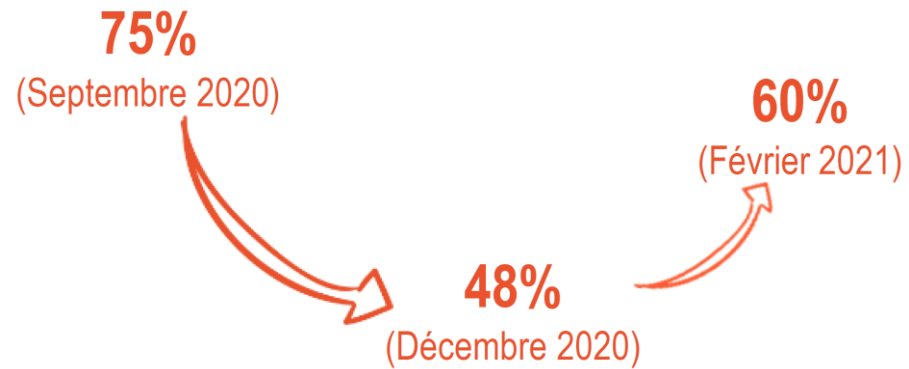


2<sup>e</sup> enquête,  
Début décembre 2020  
(n = 190)



3<sup>e</sup> enquête,  
Fin février 2021  
(n = 203)

## Des consultations perturbées par l'épidémie



- Patients venus pour des renseignements
- Patients qui pensent avoir contractés Covid
- Allongement du temps des consultations
- Réceptions d'appels téléphoniques



# Évolution des mesures de prévention

- **mesures de routine**

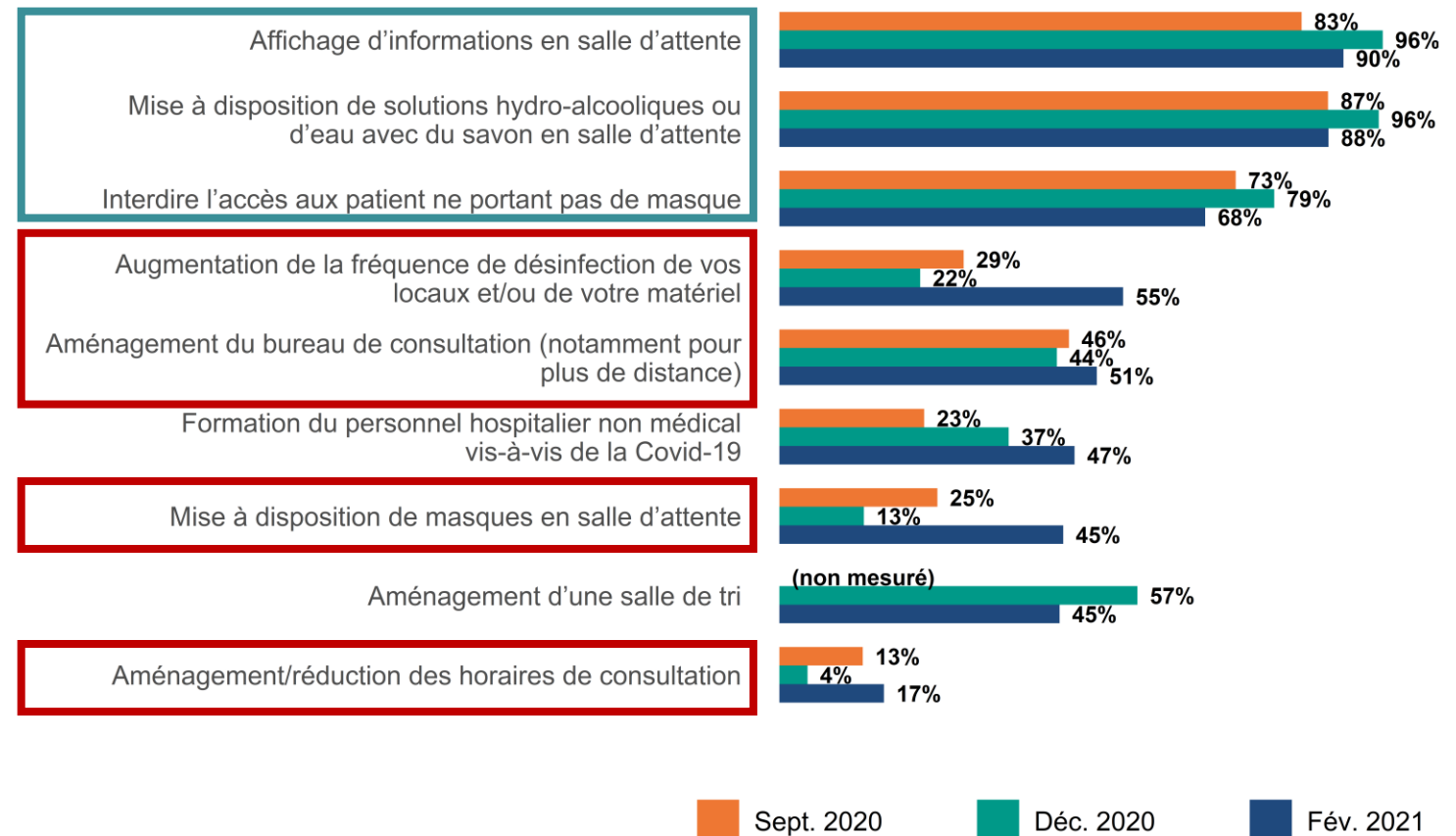
- adoptées par la majorité des structures de santé dès le début de l'épidémie et qui sont restées relativement stables sur les 3 enquêtes

- **mesures partielles et conjoncturelles**, davantage en lien avec les évolutions de l'épidémie, qui

- adoptées de manière non systématique au début de l'épidémie,
- légère baisse (2<sup>e</sup> enquête)
- ré-augmentation avec le pic épidémique de décembre 2020-janvier 2021

## MESURES DE PRÉVENTION MISES EN PLACE PAR LA STRUCTURE

Quelle(s) mesure(s) de prévention ont été mises en place et sont toujours en vigueur dans votre structure de santé ?

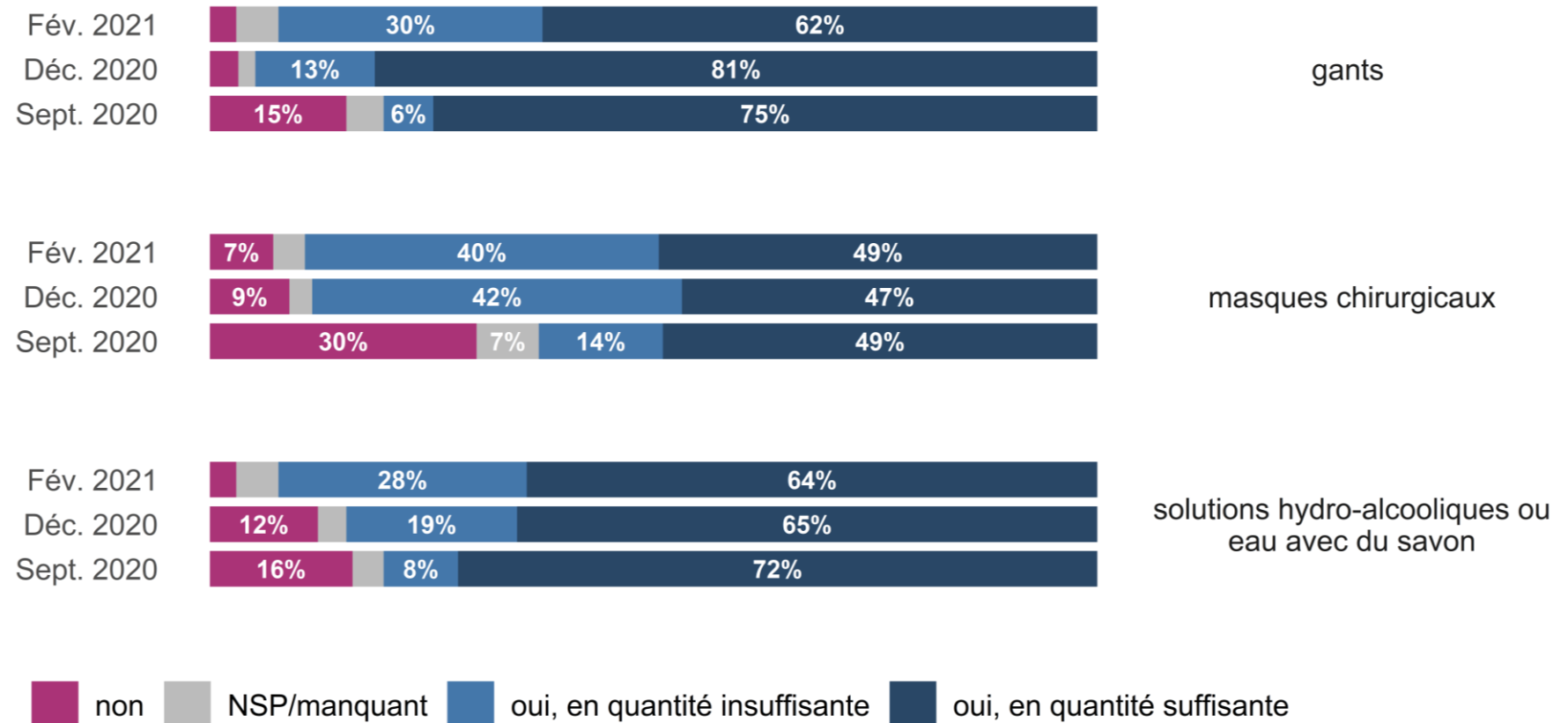


# Disponibilité du matériel de protection

- Par rapport à septembre 2020, augmentation du nombre de médecins déclarant disposer au sein de leur structure de matériel de protection (en quantités suffisantes ou insuffisantes)
- Toutefois diminution de la proportion disposant de matériel de protection en quantité suffisante

## DISPONIBILITE MATERIEL DE PROTECTION

Concernant le matériel de protection dont vous disposez dans votre structure principale d'exercice, disposez-vous actuellement de...



# La vaccination ne fait pas consensus

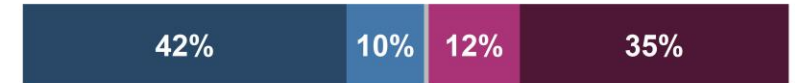
- Avis mitigés sur la vaccination
- Une moitié plutôt favorable
- Un cinquième plutôt sceptique
- Le reste indécis

## AFFIRMATIONS SUR LE VACCIN

Organiser une campagne de vaccination contre la Covid-19 est une nécessité de santé publique



La vaccination n'est pas une réponse adaptée à la situation



Les vaccins actuels contre la Covid-19 ne sont pas encore assez fiables



Le risque d'effets secondaires des vaccins contre la Covid-19 est faible



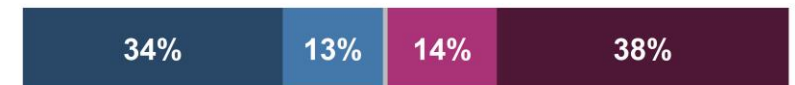
Dans l'idéal, une vaccination de masse est préférable à une vaccination ciblée



Les conditions de conservation actuelles des vaccins ne sont pas adaptées à la situation



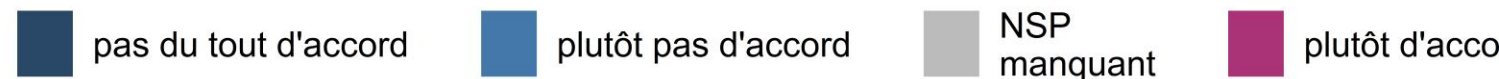
Il faut rendre la vaccination obligatoire pour les groupes cibles



Les vaccins contre la Covid-19 doivent être rendus accessibles à la population



Seule la moitié des médecins se dit prête à se faire vacciner contre la Covid-19





## Discussion

- Réalisation d'une **enquête nationale représentative** en des temps courts et avec un budget limité
- Passation par téléphone a permis de couvrir tout le territoire et de respecter les procédures de distanciation en vigueur
- **Pas de garantie de l'exhaustivité** et de la mise à jour de l'annuaire de l'ordre des médecins
- Pour d'autres corps de métier, l'existence d'un tel annuaire peut être inexistante
- Enquêtes par téléphone ont un rôle à jouer en Afrique
- Réactivité / Adaptées aux crises sanitaires
- Cependant, **peu d'acteurs** avec plateau technique et expertise méthodologique
- Il est nécessaire de **renforcer les capacités locales**



# Merci

Retrouvez les résultats de l'enquête sur  
<https://aphro-cov.com/>

Crédits photos : pexels.com