



HAL
open science

Connaissances, attitudes et pratiques liées à la pandémie COVID-19 des médecins au Burkina Faso Vague 2 : septembre - décembre 2020

Yao Abo, Mathias Altmann, Anne Bekelynck, Désiré Lucien Dahourou,
Arlette Simo Fotso, Zélie Godin, Kadidiatou Kadio, Joseph Larmarange,
Apoline Sondo, Louis Valentin

► To cite this version:

Yao Abo, Mathias Altmann, Anne Bekelynck, Désiré Lucien Dahourou, Arlette Simo Fotso, et al..
Connaissances, attitudes et pratiques liées à la pandémie COVID-19 des médecins au Burkina Faso
Vague 2 : septembre - décembre 2020. APHRO-CoV. 2021. ird-03884918

HAL Id: ird-03884918

<https://ird.hal.science/ird-03884918>

Submitted on 5 Dec 2022

HAL is a multi-disciplinary open access archive for the deposit and dissemination of scientific research documents, whether they are published or not. The documents may come from teaching and research institutions in France or abroad, or from public or private research centers.

L'archive ouverte pluridisciplinaire **HAL**, est destinée au dépôt et à la diffusion de documents scientifiques de niveau recherche, publiés ou non, émanant des établissements d'enseignement et de recherche français ou étrangers, des laboratoires publics ou privés.



APHRO-CoV

Appui à la Préparation des Hôpitaux
dans la Réponse Opérationnelle face à la COVID-19
Burkina Faso - Côte d'Ivoire - Gabon - Mali - Sénégal

Connaissances, attitudes et pratiques liées à la pandémie COVID-19 des médecins au Burkina Faso

Vague 2 : septembre - décembre 2020

Yao Abo (PAC-CI), Mathias Altmann (Isped), Anne Bekelynyck (PAC-CI), Désiré Dahourou (IRSS), Arlette Simo Fotso (Ceped, IRD), Zélie Godin (REACTing/ANRS-MIE), Kadidiatou Kadio (IRSS), Joseph Larmarange (Ceped, IRD), Apoline Sondo (UJKZ), Louis Valantin (Isped)

Faits principaux

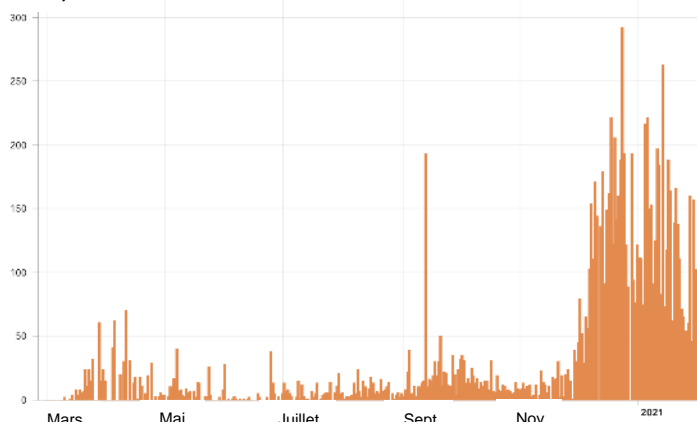
- Les médecins ont plutôt de bonnes connaissances de la COVID-19 et se sentent mieux informés en décembre 2020 (vs septembre 2020)
- Les nouvelles recommandations nationales, diffusées en novembre 2020 ne sont pas encore bien connues ; mais les médecins soutiennent globalement la prise en charge décentralisée et à domicile
- Par rapport à septembre 2020 où les médecins avaient relaté d'importantes perturbations sur les consultations liées à la COVID-19, un certain « retour à la normale » a été observé en décembre 2020
- La confiance des médecins envers les stratégies de riposte nationale s'est accentuée

→ Une étude représentative et répétée (3 fois) par téléphone est menée auprès des médecins du Burkina Faso



BURKINA FASO

Nb de cas / jour



Évolution de
l'épidémie de
Covid-19 au
Burkina Faso
(OMS)

1^{ère} enquête menée
Septembre 2020 (n = 166)

2^{ème} enquête menée
Décembre 2020 (n = 190)

→ Les résultats présentés ici analysent l'évolution entre l'enquête 1 et 2

Les médecins ont plutôt de bonnes connaissances de la COVID-19 et se sentent mieux informés en décembre 2020 que 3 mois auparavant

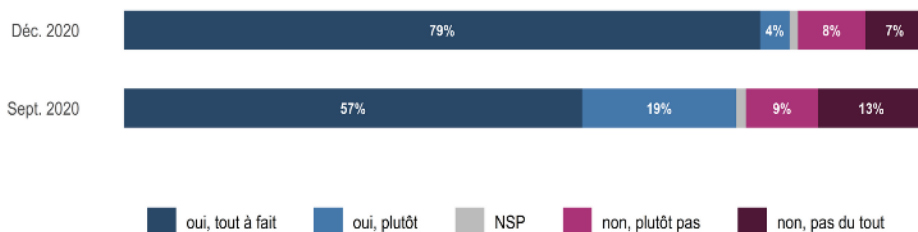
CONNAISSANCES

● Les médecins ont toujours de bonnes connaissances sur les modes de prévention et de transmission ([cf. policy brief enquête 1](#))

● Par rapport à septembre 2020, les médecins ont globalement le sentiment d'être mieux informés sur la Covid-19 en décembre 2020

CLARTÉ DES INFORMATIONS REÇUES

Pensez-vous avoir reçu des informations suffisamment claires de la part des autorités de santé concernant le risque lié à ce coronavirus ?

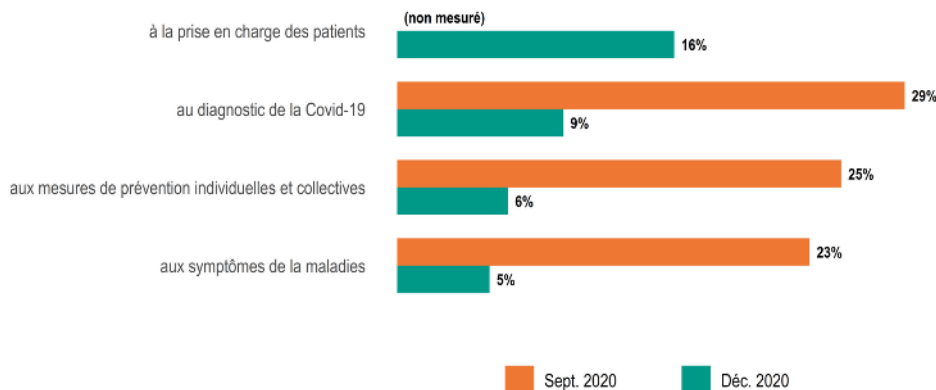


Enquête CAP-CoV-BF - septembre (n=166) et décembre 2020 (n = 190)

Une forte augmentation des médecins qui pensent avoir reçu des informations tout à fait claires sur la Covid-19

BESOIN D'INFORMATIONS

Vous auriez besoin de plus d'informations relatives...



Enquête CAP-CoV-BF - septembre (n=166) et décembre 2020 (n = 190)

Une diminution du besoin d'informations sur le diagnostic, les symptômes et les mesures de prévention

Les nouvelles recommandations nationales, diffusées en novembre 2020 ne sont pas encore bien connues ; mais les médecins soutiennent globalement la prise en charge décentralisée et à domicile

DIRECTIVES NATIONALES

En novembre 2020, peu avant la 2^e enquête, la version révisée du *Guide de prise en charge et de prévention de la Covid-19 au Burkina Faso* a été diffusée. Elle inclut notamment la prise en charge décentralisée et à domicile des cas simples.

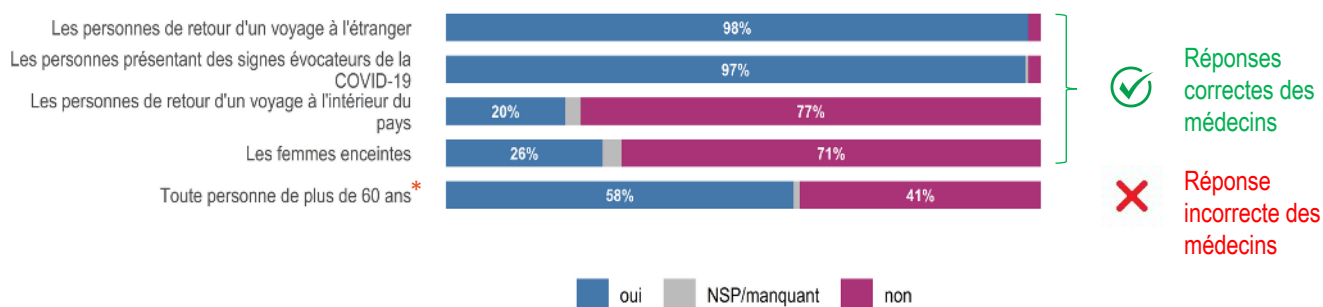
La communication autour des recommandations nationales a besoin d'être renforcée

- En décembre 2020, seuls 40% des médecins avaient connaissance des nouvelles directives nationales sur la prise en charge de la COVID-19
- Par contre, la plupart des médecins (95%) connaissaient le numéro vert national d'information de la COVID-19 (3535)

Les recommandations relatives au dépistage ne sont que partiellement connues

CONNAISSANCES DES RECOMMANDATIONS RELATIVES AU DÉPISTAGE

Parmi les personnes suivantes, quelles sont celles pour qui le dépistage de la Covid-19 est recommandé ...



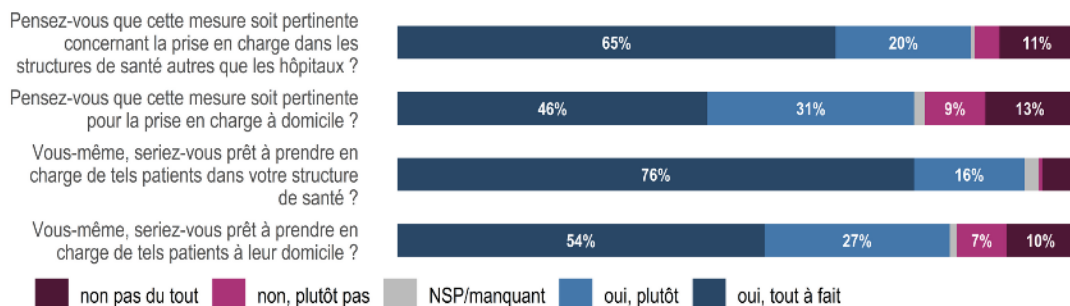
Enquête CAP-CoV-BF - Décembre 2020 (n = 190)

* Au Burkina Faso, le dépistage est recommandé pour les groupes à risque hospitalisés (diabète, HTA, IRC, cancer, personnes âgées de plus de 60 ans, etc.) pour une décompensation ou une aggravation de leur maladie sans qu'aucune raison n'ait été identifiée pouvant expliquer leur état

Les médecins soutiennent globalement la prise en charge décentralisée et à domicile

APPRECIATION NOUVELLES DIRECTIVES

Dans le nouveau guide, il est permis de prendre en charge les cas bénins de Covid-19 dans les structures de santé autres que les hôpitaux ou au domicile des patients.



Enquête CAP-CoV-BF - vague 1 - décembre 2020 (n = 190)

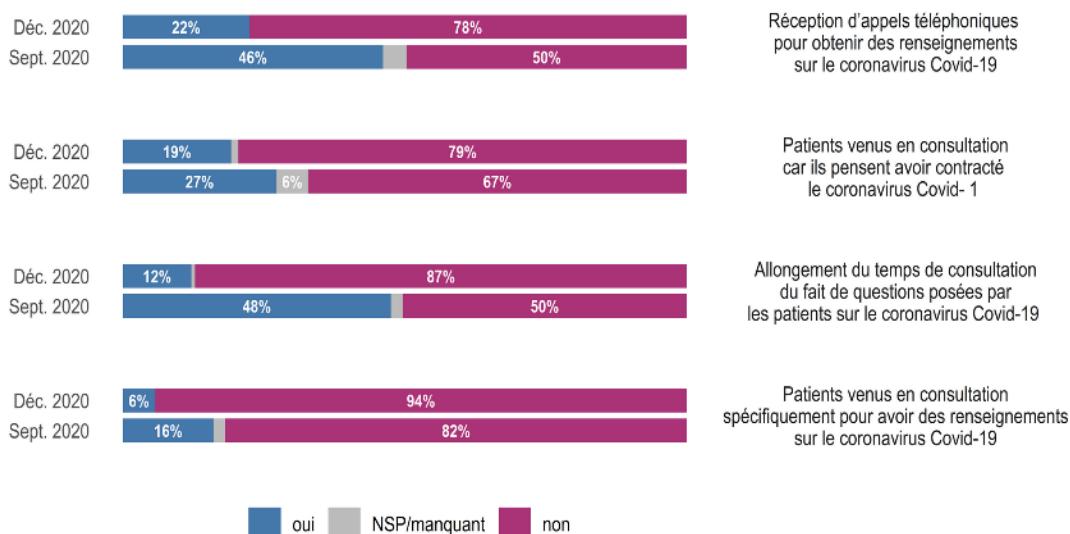
● L'impact direct de la COVID-19 reste faible

- Le nombre de cas suspects vus en consultation reste très bas : environ 82% des médecins n'ont vu aucun cas suspect durant les 2 dernières semaines (vs 76% en septembre 2020)
- Très peu de médecins déclarent avoir été infecté par la COVID-19 (1%)

● L'impact indirect de la COVID-19 diminue, avec une baisse des perturbations observées en septembre 2020

EFFETS SUR L'ORGANISATION DES CONSULTATIONS

Actuellement, quels sont les effets de l'épidémie de Covid 19 sur l'organisation de vos consultations ?



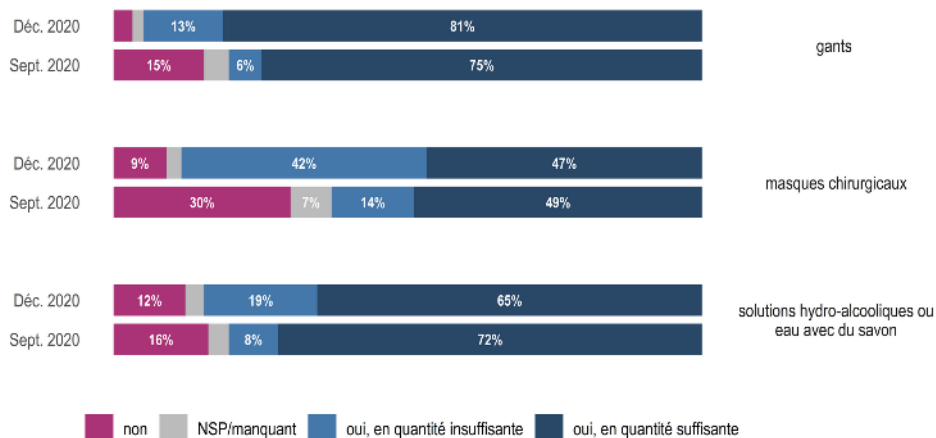
Enquête CAP-CoV-BF - septembre (n=143) et décembre (n = 156) 2020. Uniquement les médecins ayant une pratique clinique

→ Alors que 55% des médecins rapportaient une diminution du recours à la consultation pour les patients non-Covid-19 en septembre 2020, ils étaient seulement 14% en décembre 2020.

Les médecins se sentent **moins stigmatisés** par leur entourage : alors qu'ils étaient 29% en septembre à déclarer être souvent ou parfois victimes de discriminations telles que la distanciation physique de l'entourage, le refus de venir chez eux, des blagues à leur sujet ou une baisse d'invitations sociales, ils ne sont plus que 14% en décembre 2020.

DISPONIBILITÉ DU MATÉRIEL DE PROTECTION

Concernant le matériel de protection dont vous disposez dans votre structure principale d'exercice, disposez-vous actuellement de...



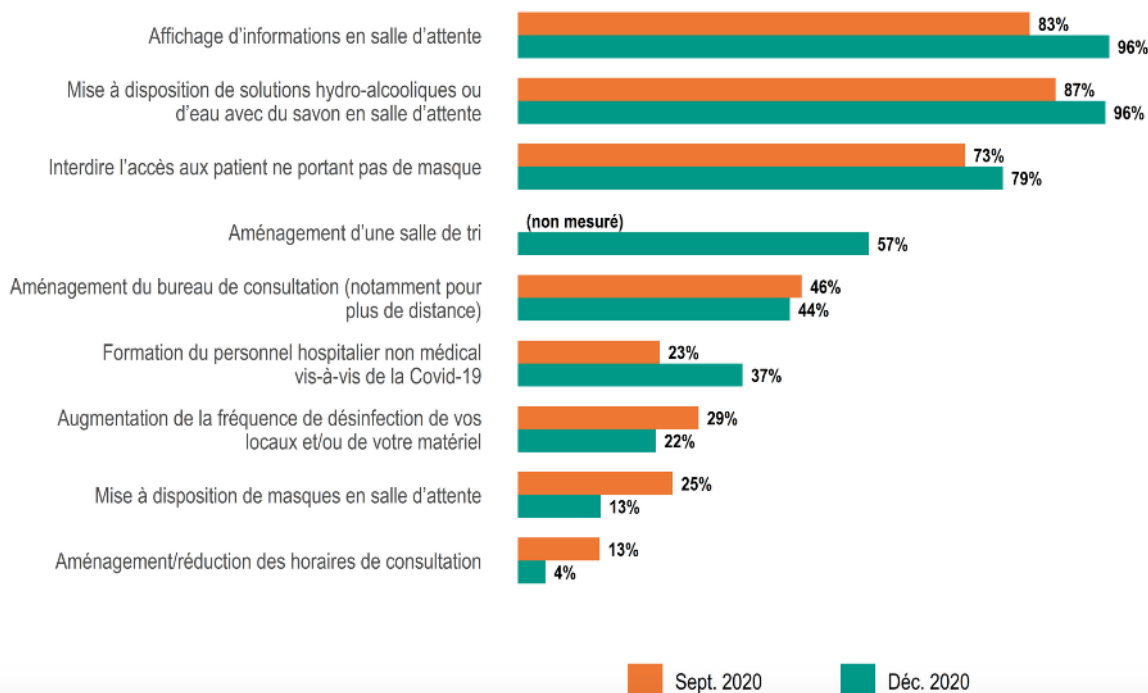
Enquête CAP-CoV-BF - septembre (n=143) et décembre (n = 156) 2020. Uniquement les médecins ayant une pratique clinique

Une meilleure disponibilité du matériel de protection dans les structures de santé, avec encore des insuffisances

Une généralisation de certaines mesures comme l'affichage d'informations en salle d'attente, la mise à disposition de SHA ou de savon/eau et l'interdiction de l'accès aux patients ne portant pas de masque

MESURES DE PRÉVENTION MISES EN PLACE PAR LA STRUCTURE

Quelle(s) mesures de prévention ont été mises en place et sont toujours en vigueur dans votre structure de santé ?



- Les médecins se sentent davantage en sécurité durant leurs consultations
→ **46% en septembre vs 55% en décembre**
- Ils se sentent davantage prêts à exercer si l'épidémie venait à s'aggraver
→ **85% en septembre vs 94% en décembre de « oui tout à fait »**
- Ils se sentent encore plus en accord avec les mesures prises par les autorités nationales
→ **73% en septembre vs 80% en décembre**
- Ils sont plus nombreux à penser que l'importance de l'épidémie dans les médias et la société n'est pas exagérée
→ **56% en septembre vs 66% en décembre**

APHRO-CoV

CAP-CoV-BF

Le projet APHRO-CoV a pour objectif d'assurer un diagnostic précoce et une prise en charge adéquate des cas de COVID-19 dans 5 pays d'Afrique.

L'enquête CAP-CoV-BF cherche à évaluer les connaissances, les attitudes et les pratiques des médecins du Burkina Faso à propos de l'épidémie de COVID-19, ainsi que la compréhension et l'acceptation des mesures mises en place.

Le projet APHRO-CoV intervient dans 5 pays d'Afrique (Burkina Faso, Côte d'Ivoire, Gabon, Mali et Sénégal) dans lesquels il cible un Centre Hospitalier Universitaire.

Les enquêtes sont répétées afin de voir quelles sont les évolutions au cours du temps.

En savoir plus : www.aphro-cov.com

Contact : capcovidbf@pac-ci.org

