



HAL
open science

Connaissances, attitudes et pratiques liées à la pandémie COVID-19 des médecins au Burkina Faso - Enquêtes 1, 2 et 3 : septembre 2020 - décembre 2020 – février 2021

Yao Abo, Mathias Altmann, Anne Bekelynck, Désiré Lucien Dahourou, Arlette Simo Fotso, Zélie Godin, Kadidiatou Kadio, Joseph Larmarange, Séverin Lenaud, Apoline Sondo

► **To cite this version:**

Yao Abo, Mathias Altmann, Anne Bekelynck, Désiré Lucien Dahourou, Arlette Simo Fotso, et al.. Connaissances, attitudes et pratiques liées à la pandémie COVID-19 des médecins au Burkina Faso - Enquêtes 1, 2 et 3 : septembre 2020 - décembre 2020 – février 2021. APHRO-CoV Policy Brief #3, Aphro-CoV. 2021. ird-03884869

HAL Id: ird-03884869

<https://ird.hal.science/ird-03884869>

Submitted on 5 Dec 2022

HAL is a multi-disciplinary open access archive for the deposit and dissemination of scientific research documents, whether they are published or not. The documents may come from teaching and research institutions in France or abroad, or from public or private research centers.

L'archive ouverte pluridisciplinaire **HAL**, est destinée au dépôt et à la diffusion de documents scientifiques de niveau recherche, publiés ou non, émanant des établissements d'enseignement et de recherche français ou étrangers, des laboratoires publics ou privés.



APHRO-CoV

Appui à la Préparation des Hôpitaux
dans la Réponse Opérationnelle face à la COVID-19
Burkina Faso - Côte d'Ivoire - Gabon - Mali - Sénégal

Connaissances, attitudes et pratiques liées à la pandémie de Covid-19 des médecins au Burkina Faso

Enquêtes 1, 2 et 3 : septembre 2020 - décembre 2020 – février 2021

Yao Abo (PAC-CI), Mathias Altmann (Isped), Anne Bekelynyck (PAC-CI), Désiré Dahourou (IRSS), Arlette Simo Fotso (Ceped, IRD), Zélie Godin (REACTing/ANRS-MIE), Kadidiatou Kadio (IRSS), Joseph Larmarange (Ceped, IRD), Séverin Lénaud (PAC-CI), Apoline Sondo (UJKZ)

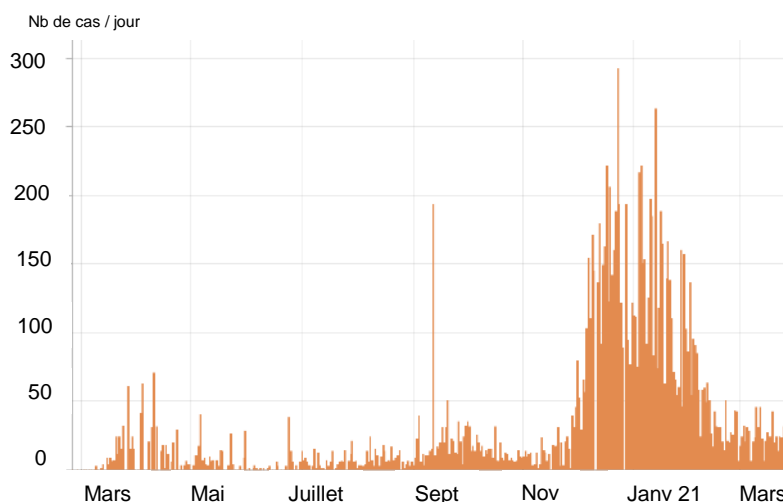
Faits principaux

- Le pic épidémique de décembre 2020-janvier 2021 a eu un impact important sur la pratique professionnelle des médecins, tant directe qu'indirecte : hausse des cas suspects, réorganisation des consultations, ré-augmentation du sentiment d'insécurité, etc.
- 13% des médecins déclarent avoir été infectés par la Covid-19
- La moitié des médecins déclare ne pas disposer de masques en quantité suffisante
- Seule la moitié des médecins se dit prête à se faire vacciner contre la Covid-19

→ Une étude représentative et répétée (3 fois) par téléphone a été menée auprès des médecins du Burkina Faso



BURKINA FASO



Évolution de l'épidémie de Covid-19 au Burkina Faso
(source : OMS)

1^{ère} enquête,
Début septembre 2020
(n = 166)

2^e enquête,
Début décembre 2020
(n = 190)

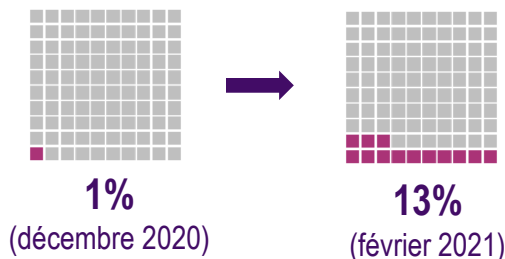
3^e enquête,
Fin février 2021
(n = 203)

→ Les résultats présentés ici analysent l'évolution entre les enquêtes 1, 2 & 3

Les médecins ont été davantage confrontés à la Covid-19 lors de l'enquête de février 2021, tant de manière directe qu'indirecte

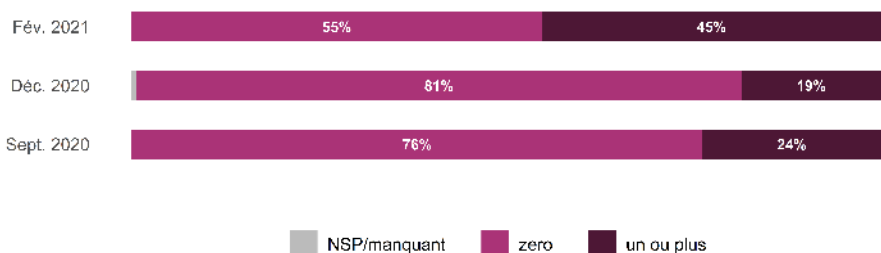
IMPACT DE LA COVID-19

- Le nombre de médecins déclarant avoir été infectés par la Covid-19 a fortement augmenté entre décembre 2020 et février 2021.



- Le nombre de cas suspects vus en consultation a également fortement augmenté

Combien de cas suspects de Covid-19 avez-vous rencontré en consultations au cours de ces 2 dernières semaines ?



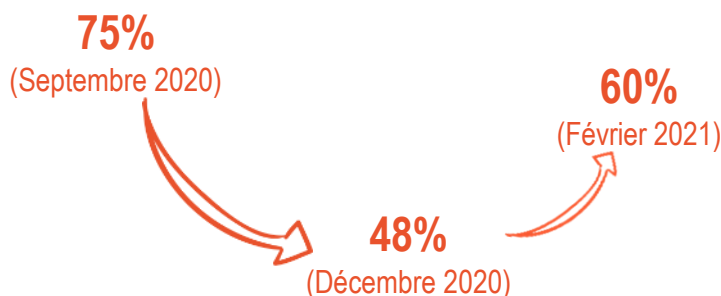
Enquête CAP-CoV-BF - septembre (n=143), décembre 2020 (n = 156) et février 2021 (n=168)

La vague épidémique de décembre 2020-janvier 2021 a eu un impact important dans la pratique professionnelle des médecins

- L'organisation des consultations a de nouveau été perturbée par l'épidémie, alors que l'on avait observé un certain « retour à la normale » en décembre 2020.

Les médecins affirment que l'épidémie a perturbé leurs consultations d'au moins une des façons suivantes :

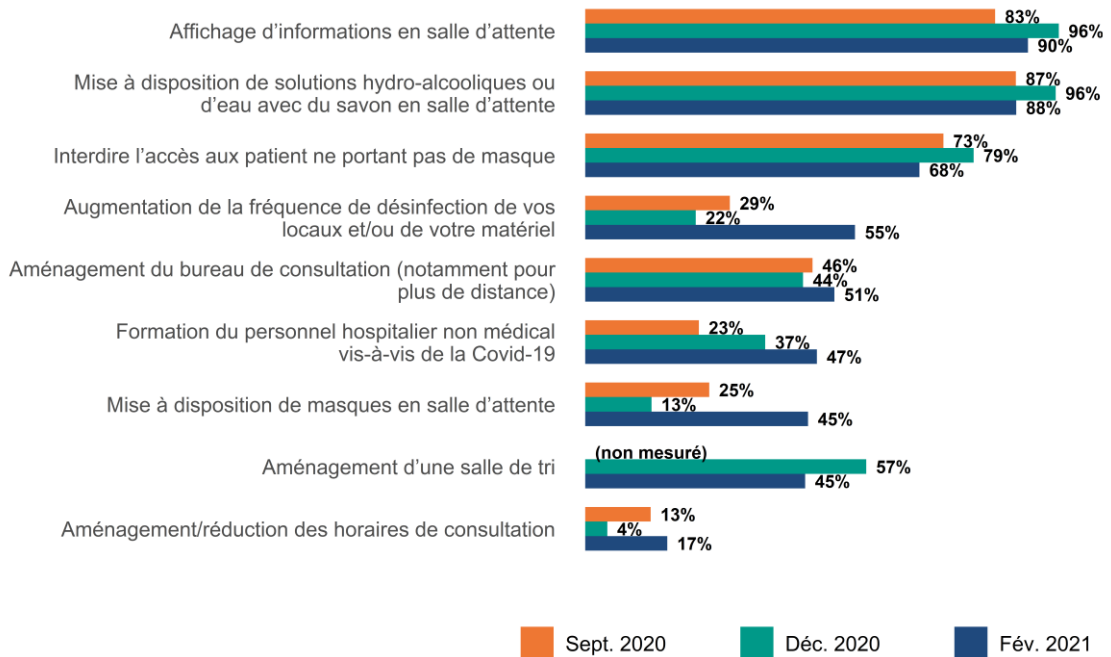
- Patients venus en consultation spécifiquement pour avoir des renseignements sur le coronavirus Covid-19
- Patients venus en consultation car ils pensent avoir contracté la Covid-19
- Allongement du temps de consultation du fait de questions posées par les patients sur la Covid-19
- Réception d'appels téléphoniques pour obtenir des renseignements sur la Covid-19



Alors que les mesures de prévention initiées par les structures de santé avaient diminué entre septembre et décembre 2020, elles ont connu une ré-augmentation en février 2021

MESURES DE PRÉVENTION MISES EN PLACE PAR LA STRUCTURE

Quelle(s) mesures de prévention ont été mises en place et sont toujours en vigueur dans votre structure de santé ?



Enquête CAP-CoV-BF - septembre (n=143) , décembre (n = 156) 2020 et février 2021 (n = 168). Uniquement les médecins ayant une pratique clinique

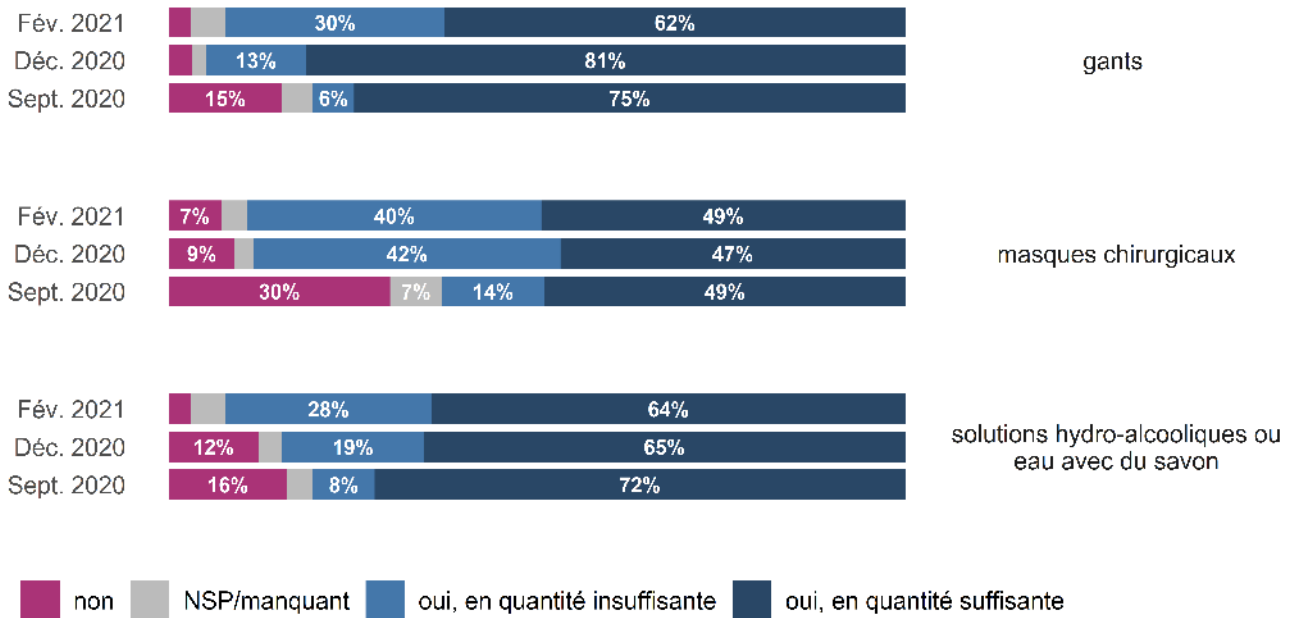
On observe 2 types de mesures de prévention :

- **Les mesures de routine**, adoptées par la majorité des structures de santé dès le début de l'épidémie et qui sont restées relativement stables sur les 3 enquêtes (affichage d'informations en salles d'attente, mise à disposition de solutions hydro-alcooliques ou de savon et d'eau et interdiction de l'accès aux patients sans masque)
- **Les mesures partielles et conjoncturelles**, davantage en lien avec les évolutions de l'épidémie, qui ont été adoptées de manière non systématique au début de l'épidémie, ont connu une légère baisse (2^{ème} enquête), puis une ré-augmentation avec le pic épidémique de décembre-janvier 2021 (désinfection des locaux/matériel, aménagement du bureau de consultation, mise à disposition de masques en salle d'attente, aménagement des horaires de consultation)

Au regard de ces modifications, les médecins se sentent de plus en plus en sécurité dans le cadre de leurs consultations

DISPONIBILITE MATERIEL DE PROTECTION

Concernant le matériel de protection dont vous disposez dans votre structure principale d'exercice, disposez-vous actuellement de...



Enquête CAP-CoV-BF - septembre (n=143) , décembre (n = 156) 2020 et février 2021 (n = 168). Uniquement les médecins ayant une pratique clinique

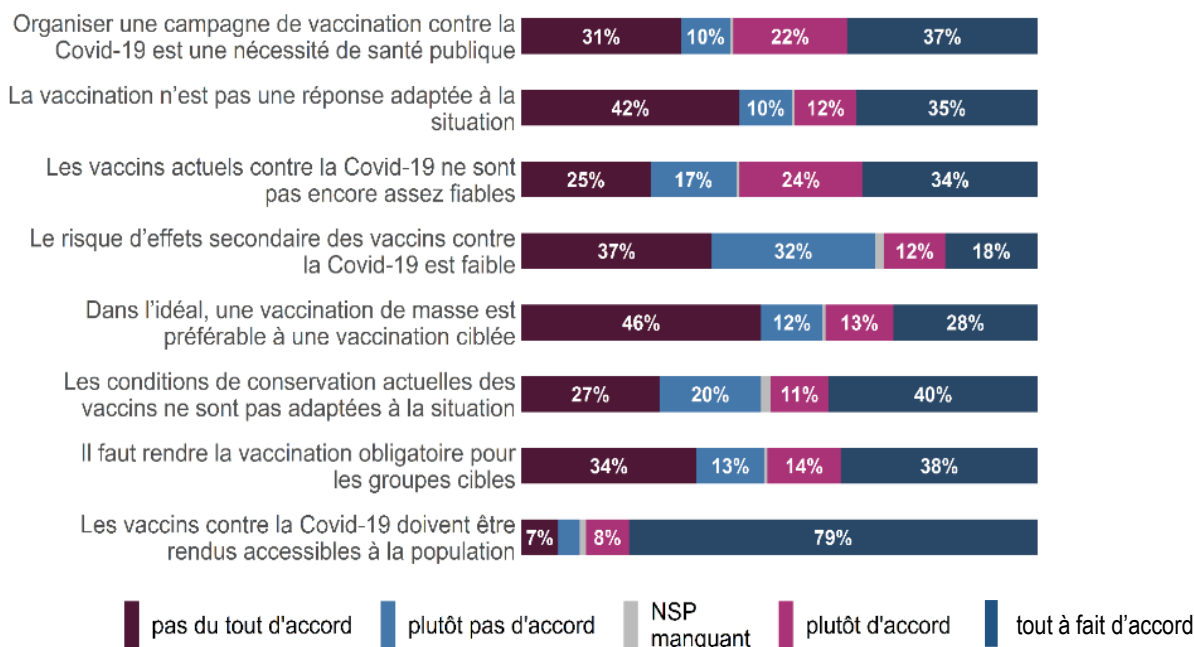
- En février 2021, peu de médecins déclaraient encore ne pas disposer de matériel.
- Cependant, les quantités disponibles sont encore trop souvent (de 30 à 40%) jugées insuffisantes.
- La proportion de médecins disposant de gants en quantité suffisante a diminué.

- La plupart des médecins (83%) craignent que la circulation de nouveaux variants du coronavirus puisse impacter négativement la dynamique épidémique
- La vaccination ne fait pas consensus chez les médecins, même s'ils sont plutôt favorables

En croisant toutes les variables ensemble, il apparaît que la moitié des médecins y est plutôt favorable, un cinquième est sceptique et le reste mitigé

Seule la moitié des médecins se dit prête à se faire vacciner contre la Covid-19

AFFIRMATIONS SUR LE VACCIN



Enquête CAP-CoV-BF-vague 3 – février 2021 (n=168) médecins ayant une pratique clinique

- Les médecins ont des opinions divisées sur la pertinence d'une campagne de vaccination pour le Burkina Faso, l'adaptation du vaccin au contexte burkinabé, la fiabilité et les conditions de conservations du vaccin
- Ils ne sont que 30% à penser que le risque d'effets secondaires est faible
- Par contre, ils se rejoignent sur le fait que les vaccins doivent être rendus accessibles à la population



Pour autant, les médecins ne sont plus que 43% à penser qu'il faut référer les cas suspects Covid-19 vers le **numéro d'urgence, le 3535**, en février 2021, contre 97% en décembre 2020.



La connaissance de la version révisée du **Guide de prise en charge et de prévention de la Covid-19 au Burkina Faso**, diffusé en novembre 2020, est passée de 40% (décembre 2020) à 66% (février 2021) des médecins.

APHRO-CoV

CAP-CoV-BF

Le projet APHRO-CoV a pour objectif d'assurer un diagnostic précoce et une prise en charge adéquate des cas de COVID-19 dans 5 pays d'Afrique.

Le projet APHRO-CoV intervient dans 5 pays d'Afrique (Burkina Faso, Côte d'Ivoire, Gabon, Mali et Sénégal) dans lesquels il cible un Centre Hospitalier Universitaire.

En savoir plus : www.aphro-cov.com

L'enquête CAP-CoV-BF cherche à évaluer les connaissances, les attitudes et les pratiques des médecins du Burkina Faso à propos de l'épidémie de COVID-19, ainsi que la compréhension et l'acceptation des mesures mises en place.

Les enquêtes sont répétées afin de voir quelles sont les évolutions au cours du temps.

Contact : capcovidbf@pac-ci.org



Centre Hospitalier
Universitaire Yalgado
Ouédraogo **CHUYO**

